



# БЮЛЕТИН



НАЦИОНАЛНА ФЕДЕРАЦИЯ  
НА РАБОТОДАТЕЛИТЕ НА ИНВАЛИДИ



NATIONAL FEDERATION OF  
EMPLOYERS OF DISABLED PEOPLE

София 1000, бул. "Дондуков" № 11; тел.: 02 986 53 09; тел./факс: 02 986 53 00;  
e-mail: [nfri@abv.bg](mailto:nfri@abv.bg); <http://www.nfri.bg/>

Година XVII, брой 8 м.август 2024 г.

## В ТОВА ИЗДАНИЕ

1. Новини – стр.2 – стр.7
2. Проекти и програми – стр.6 – стр.10
3. Нашата консултация – стр.11 – стр.15

УС на НФРИ изказва благодарност на  
„Вапцаров 2011” АД - Карлово и „Авис” ЕООД – Бузовград

за оказаната финансова подкрепа към федерацията

и апелира към членовете на НФРИ да се присъединят към кампанията на  
Управителния съвет за укрепване на финансовото състояние на НФРИ.

Подкрепата, която срещаме от Вас ни прави по-успешни и уверени при преодоляване на  
ежедневните предизвикателства и начертаване на мерки за бъдещо развитие, защото ни  
обединява желанието да осигурим по-добра среда и условия за развитието на  
специализираните предприятия.

*Председател на УС на НФРИ, Е.Тодорова*

# НОВИНИ

**Агенцията за хората с увреждания ще прилага новия Регламент (ЕС) № 2023/2831 при кандидатстване с проекти и възстановяване на 50% от внесените осигурителни вноски от специализирани предприятия и кооперации на и за хора с увреждания**

Европейската комисия (ЕК) прие изменения в общите правила за т.нар. малки по размер помощи (Регламент **de minimis**), както и за тези за услугите от общ икономически интерес, като обществен транспорт и здравеопазване (SGEI de minimis): [https://ec.europa.eu/commission/presscorner/detail/bg/ip\\_23\\_6567](https://ec.europa.eu/commission/presscorner/detail/bg/ip_23_6567)

Промените в Регламента de minimis са:

- Увеличаване на тавана на минималната помощ от 200 000 евро (приложим от 2008 г.) на 300 000 евро;
- Въвеждане на сигурност за финансовите посредници за допълнително улесняване на помощта под формата на заеми и гаранции, като вече не се изисква пълно прехвърляне на предимствата от финансовите посредници към крайните бенефициери.

Промените в Регламента SGEI de minimis (общ регламент за групово освобождаване):

- Увеличаване на тавана на помощта от 500 000 евро (приложим от 2012 г.) на 750 000 евро.

Както всички министерства и държавни ведомства, така и Агенцията за хората с увреждания (АХУ) ще прилага новия европейски Регламент 2023/2831 относно прилагането на членове 107 и 108 от Договора за функционирането на Европейския съюз към помощта (de minimis), държавните минимални помощи, предоставящи услуги от общ икономически интерес.

В тази връзка АХУ въведе нов образец на декларация, която се подава при кандидатстване с проекти и за възстановяване на 50% от внесените осигурителни вноски от специализирани предприятия и кооперации на и за хора с увреждания. Промяната касае новия размер на общата сума на получените помощи по Регламент (ЕС) № 2023/2831. Размерът се увеличава от 200 000 евро на 300 000 евро или подкрепата от държавния бюджет, европейски и национални проекти и програми, т.е. не следва да надвишава 586 749 лв.

АХУ е възстановила през 2023 г. 1.27 млн. лв. за осигурителни вноски на специализирани предприятия и кооперации на и за хора с увреждания и на работодатели в реалния сектор, наели такива. От тази възможност са се възползвали 95 работодатели.

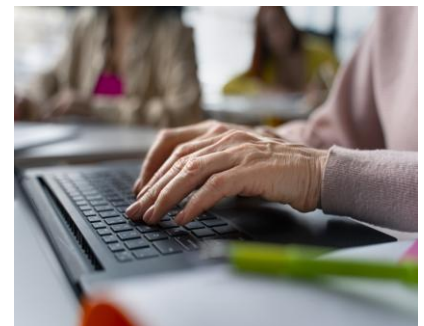
Съгласно Закона за хората с увреждания (ЗХУ) регистрираните в специалния регистър, поддържан от АХУ, специализирани предприятия и кооперации имат право да поискат възстановяване на 50% от осигурителните вноски за сметка на работодателя за всички наети работници и служители. Работодателите в реалния сектор могат да поискат възстановяване на 30% от осигурителните вноски само за наетите от тях хора с увреждания.

Средствата се възстановяват от Агенцията на тримесечие след проверки за наетите лица с увреждания и за изплатените осигурителни вноски. Те трябва да бъдат изразходвани целево за подпомагане на рехабилитацията и социалната интеграция на заетите хора с увреждания в специализирана и реалната работна среда. Допустими са и разходи за инвестиции в създаване на подходяща работна среда за заетите хора с увреждания. От АХУ извършват и проверки на място, за да установят целевото използване на средствата.

Заедно със заявлението за възстановяването на осигурителни вноски по ЗХУ работодателите подават и декларация за получена държавна помощ. Във връзка с новия европейски Регламент 2023/2831 относно държавните минимални помощи (de minimis) от АХУ са разработили нов формуляр на декларацията. Документите, свързани с искането за възстановяване на вноските, са достъпни на сайта на рубрика „Проекти/програми“, подрубрика „Възстановяване на осигуровки“ <https://ahu.mlsp.government.bg/portal/page/63>.

### **Електронни ваучери за включване в обученията през уебсайта на Агенцията по заетостта**

За електронен ваучер за включване в обученията желаещите могат да кандидатстват през уебсайта на Агенцията по заетостта. Към момента са активни три мерки за обученията с европейско съфинансиране.



- За работещите и самостоятелно заетите, които искат да преминат обученията за повишаване на дигиталните умения, е предоставена възможност чрез проект „Квалификация, умения и кариерно развитие на заети лица“, финансиран по ПРЧР 2021-2027 . По операцията се издават електронни ваучери и за обученията за придобиване или повишаване на професионалната квалификация, както и за придобиване на езикови, STEM, преносими и „меки“

умения. От края на май 2024 г., когато стартира приемът на заявления, са издадени ваучери на над 15 600 души.

- От средата на юли 2024 г. започна приемът на заявления за включване в обучение по мярката „Започвам работа – Компонент 2 „Обучение“. По нея безработни и неактивни кандидати могат да се включат в безплатни езикови курсове, обучения за компетентност в областта на точните науки, технологиите и инженерството, предприемачество, личностна и социална компетентност.
- От края на 2023 г., отново през уебсайта на Агенцията по заетостта, безработни и заети лица могат да кандидатстват за електронен ваучер за обучение за базово и средно ниво на дигитални умения. Те се финансират със средства по Националния план за възстановяване и устойчивост (НПВУ). Фокусът е поставен върху хората в неравностойно положение - без дигитална грамотност, с ромски произход, ниско образование, ниски или липсващи дигитални умения, по-възрастни участници и др. Към момента по мярката са издадени над 68 000 ваучера.

Предстои обявяване на прием на заявления за обучения по мярката „Дигитални умения“, финансирана от ПРЧР. Тя е насочена към безработни и неактивни хора на пазара на труда.

Със средства по Националния план за възстановяване и устойчивост, НПВУ е създаден и Модул за самостоятелно сертифициране на дигиталните умения, които са придобити по неформален път или чрез самостоятелно учене. Модулът е достъпен на уебсайта на ЦРЧРРИ и за месец и половина около 700 души са се възползвали от възможността да получат сертификат.

### **Реформата в ТЕЛК без качествена промяна в първите месеци на прилагане**

Последните промени в нормативната уредба и организация на медицинската експертиза, оценяваща вида и степента на уврежданията, създава на практика огромни проблеми:

- Датите за издаване на решение на ТЕЛК се определят през електронна система, която понякога дава дата след 4 и повече месеца. В този случай решението за онкологично и други тежки състояния болни пациенти се бави недопустимо дълго. При това обстоятелство се нарушава максимално нормативно определения срок за извършване на медицинската експертиза - до 3 месеца. В други хипотези датата се насрочва за след 2-3 дни, което не позволява на пациента да подготви необходимата медицинска документация. Съществува и друг проблем, при условие, че ТЕЛК прецени, че е необходимо лицето да направи допълнителни изследвания, системата не позволява насочване на нова дата от Комисията.

- Поради обстоятелството, че членовете на ТЕЛК нямат реален контакт с лицата с увреждания, ролята и качеството на медицинската епикриза е от решаващо значение. Голяма част от тези документи се изготвят непълно, не отразяват всички заболявания, не са съпроводени от образни и други изследвания и друг вид документи, които могат да ориентират оценяващият лекарски екип за действителното състояние на пациента. Това обстоятелство налага спешно да се разработи, обсъди и приеме стандарт за изготвяне на медицинската епикриза, който да гарантира наличието на детайлно описание на заболяването/ията, който да послужи за обективна комплексна оценка на здравния статус на пациента.
- На този етап ТЕЛК нямат връзка с действащата система за електронно здравно досие на пациентите. Този факт не позволява на оценяващите да проследят развитието на здравния статус на пациента и получат необходимата допълнителна информация, с което се накърняват интересите и правата на лицата с увреждания и чувствително се затруднява работата на ТЕЛК.
- Острият дефицит на медицински специалисти в определени населени места в страната, води до невъзможност такива да бъдат формирани, което се отразява върху качеството на медицинската експертиза. На практика липсата на лекари е основният проблем за реализацията на предложената от здравното министерство реформа в тази система. Планирано е комисии да има във всички държавни и общински многопрофилни болници и комплексни онкологични центрове, а в съставите им задължително да се включват лекари, завеждащи клиники или отделения.

Сега в страната действат 75 териториални експертни лекарски комисии, ТЕЛК. По данни на Министерството на здравеопазването около една трета от тях забавят издаването на решенията за трайна неработоспособност с над регламентираните 3 месеца. Има случаи, в които произнасянето отнема повече от година. Реформата започна с много надежда, да бъдат преодолени трудностите. За съжаление, новата система на работа в първите месеци от прилагането ѝ не дава качествена промяна в ТЕЛК.

Молбите за освидетелстване се подават в РЗИ по местоживееене, но после се разпределят на случаен принцип, може да попадне и в друг град. Комисиите работят изцяло по документи, по електронен път. Когато се оформи решение, то се връща на хартия за съответната РЗИ. В същото време, когато хората обжалват, затрудняват ТЕЛК и започва бавене на документите.

Има и позитивите в реформата като включването на всички заболявания на даден човек и множеството му увреждания; отпадането на изискването при получаване на ЕР на ТЕЛК, същото да се завери, подпише и подпечата след 14 дни в Регионалната картотека на медицинската експертиза;

За хората обаче едно е важно, да заработи системата така, че да се оценява здравословното им състояние без да бъдат ощетявани в процента намалена работоспособност и ЕР на ТЕЛК да се получава в разумни срокове.

# ПРОЕКТИ И ПРОГРАМИ

## **BG16RFPR001-1.004 - Подкрепа за семейните предприятия, предприятията от творческите индустрии и занаятите**

Краен срок за кандидатстване : **16.09.2024 г. 16:30 ч.**

Министерството на иновациите и растежа обяви процедура чрез подбор на проектни предложения BG16RFPR001-1.004 „Подкрепа за семейните предприятия, предприятията от творческите индустрии и занаятите” по Програма „Конкурентоспособност и иновации в предприятията” 2021-2027 г. (ПКИП).

Основната цел на процедурата е да насърчи инвестициите за подобряване на производствения капацитет и оптимизиране на бизнес процесите в семейните предприятия, предприятията от творческите индустрии и занаятите, и по този начин да допринесе за повишаване на тяхната конкурентоспособност и засилване на пазарното им присъствие.

Процедурата е насочена към микро и малки предприятия, като същите могат да кандидатстват за придобиване на нови машини, съоръжения, оборудване, инструменти, както и специализиран софтуер, осигуряващи подобряване на производствения им капацитет. Предвидена е и възможност за насърчаване на пазарното представяне чрез създаването на онлайн магазин за продуктите или услугите, предлагани от предприятията. По процедурата ще се предоставя подкрепа и за въвеждането на ИКТ системи/модули за подобряване на управленските, производствените и логистичните процеси в предприятията.

**Общият бюджет** на процедурата е 117 514 155 лв. Минималният размер на безвъзмездната финансова помощ по индивидуалните проекти е 15 000 лв., а максималният – до 150 000 лв. Максималният интензитет (процент) на съфинансирането, което ще се предоставя по линия на ПКИП е до 75 % за семейните предприятия и предприятията от творческите индустрии, и до 85 % - за предприятията от сектора на занаятите.

Подаването на проектните предложения се извършва изцяло по електронен път чрез попълване на уеб базиран Формуляр за кандидатстване и подаването му заедно с придружителните документи чрез **Информационната система за управление и наблюдение на средствата от ЕФСУ (ИСУН, раздел „Европейски фондове при споделено управление (2021-2027)”**, единствено с използването на валиден Квалифициран електронен подпис (КЕП), чрез модула „Е-кандидатстване” на следния

интернет адрес: <https://eumis2020.government.bg/bg/s/8d3ebf57-ff75-4ad5-afa1-5747f558ee98/Procedure/Info/a7078bcc-df9d-49ba-a5e5-ee054645e3aa>

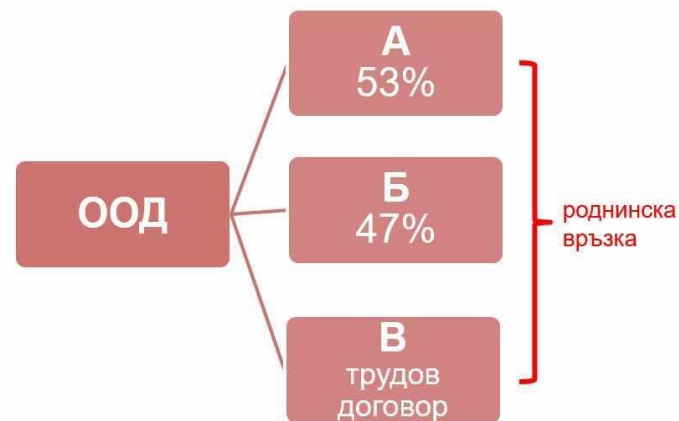
Кандидатите могат да задават въпроси и да искат разяснения във връзка с Условието за кандидатстване до **3 (три) седмици** преди крайния срок за подаване на проектните предложения. Въпросите могат да се задават само в ИСУН, раздел „Европейски фондове при споделено управление (2021-2027)“, процедура BG16RFPR001-1.004 „Подкрепа за семейните предприятия, предприятията от творческите индустрии и занаятите“ на адрес: <https://eumis2020.government.bg/bg/s/8d3ebf57-ff75-4ad5-afa1-5747f558ee98/Procedure/InfoQA/a7078bcc-df9d-49ba-a5e5-ee054645e3aa>

Отговорите на въпросите на кандидатите ще се публикуват на интернет страницата на МИП <https://www.mig.government.bg/programa-konkurentosposobnost-i-inovaczii-v-predpriyatiyata/proczeduri-po-pkip/podkrepa-za-semejnite-predpriyatija-predpriyatiyata-ot-tvorcheskite-industrii-i-zanayatite/>, както и в ИСУН - в раздела на процедурата, в 10-дневен срок от получаването им, но не по-късно от 2 (две) седмици преди изтичането на крайния срок за кандидатстване.

Условието за кандидатстване и приложенията към тях може да бъдат изтеглени като се последва връзката: <https://www.mig.government.bg/programa-konkurentosposobnost-i-inovaczii-v-predpriyatiyata/proczeduri-po-pkip/podkrepa-za-semejnite-predpriyatija-predpriyatiyata-ot-tvorcheskite-industrii-i-zanayatite/>



### ПРИМЕРИ ЗА СЕМЕЙНИ ПРЕДПРИЯТИЯ



Във връзка с процедурата за кандидатстване, вижте каква е дефиницията за семейно предприятие:

Семейно предприятие съгласно определението, възприето за целите на процедурата, е:

- повече от половината от капитала (собствеността) на предприятието се притежава от физическото лице, създадо предприятието или придобило капитала (собствеността) му И минимум едно друго (различно) физическо лице участва официално в управлението на предприятието, като между двете лица съществува роднинска връзка,

или

- повече от половината от капитала (собствеността) на предприятието се притежава от две или повече физически лица, създали предприятието или придобили капитала (собствеността) му, като между тях съществува роднинска връзка И минимум едно от тези лица или минимум едно друго (различно) физическо лице, с което всички лица, притежаващи повече от половината от капитала (собствеността) на предприятието имат роднинска връзка, участва официално в управлението на предприятието,



или

- повече от половината от капитала (собствеността) на предприятието се притежава от физическото лице, създало предприятието или придобило капитала (собствеността) му И минимум едно друго (различно) физическо лице е назначено на трудов договор в предприятието, като между двете лица съществува роднинска връзка,

или

- повече от половината от капитала (собствеността) на предприятието се притежава от две или повече физически лица, създали предприятието или придобили капитала (собствеността) му, като между тях съществува роднинска връзка И минимум едно от тези лица или минимум едно друго (различно) физическо лице, с което всички лица, притежаващи повече от половината от капитала (собствеността) на предприятието имат роднинска връзка, е назначено на трудов договор в предприятието.

„Роднинска връзка” за целите на горното определение за „семеино предприятие” е отношението между две или повече физически лица, основани на брак, родство или осиновяване по смисъла на Семейния кодекс. За целите на процедурата ще бъдат вземани предвид САМО роднинските връзки между физическите лица (които са посочени в определението за „семеино предприятие”, а именно: собственици/ лица, участващи в управлението/ лица, наети на трудов договор в предприятията), основани на брак, тези по права линия - без ограничения, по съребрена линия - до трета степен, включително, както и роднинските връзки по сватовство - до втора степен, включително.

### **Възможност за включване в безплатно обучение за цифрови умения**

Желаещите лица в трудоспособна възраст (16-65 г.) могат да се включат в обучение за базови цифрови умения или да повишат своите цифрови умения, като се регистрират за обучение за придобиване на ниво на цифрови умения. Обученията са безплатни и са по програми за обучение в съответствие с Европейската рамка за цифрова компетентност DigComp2.1. Обученията са за базово, средно, напреднало и/или високоспециализирано ниво на цифрови умения. За включване в обучение, срещу получаване на електронен ваучер за обучение, се избира обучаващата организация и формата на обучение – присъствено или онлайн. Обучаваща организация може да се избере от Списъка на доставчиците на обучение, който е публикуван на интернет страницата на Агенцията по заетостта.

За включване в обучение за цифрови умения е необходимо да се подаде електронно заявление за получаване на ваучер за обучение. Заявлението се подава на електронната платформа на интернет страницата на Агенцията по заетостта.

За връзка с платформата: <https://servicesprocess.az.government.bg/service/5aedf067-45f5-4a56-9fe7-ca42f9084cc8/description>

Информация и съдействие може да получите и в бюрата по труда.

## НАШАТА КОНСУЛТАЦИЯ

### Практически насоки за служителите с увреждания при освидетелстване от ТЕЛК за трайно намалена работоспособност/вид и степен на увреждане

В насоките, изготвени от Министерство на здравеопазването, са отразени най-честите пропуски от страна на лицата, подлежащи на експертиза.

#### Подготовка за освидетелстване/преосвидетелстване от ТЕЛК

- ✓ трябва да обсъдите желанието да бъдете освидетелствани или преосвидетелствани от ТЕЛК, във връзка със заболяванията, които имате, с Вашия личен лекар, а ако нямате такъв – с Вашия лекуващ лекар;
- ✓ за всяко заболяване, което ще бъде оценявано от ТЕЛК, трябва да разполагате с медицински документи, издадени през последните 12 месеца преди експертизата на ТЕЛК;
- ✓ ако нямате необходимите изследвания и консултации Вашият личен/лекуващ лекар ще Ви насочи с направления, за да ги направите;
- ✓ дейността на лечебните заведения, свързана с уточняването на здравословното състояние на здравноосигурените лица и с подготовката им за освидетелстване и преосвидетелстване от ТЕЛК, се осигурява от Националната здравноосигурителна каса;
- ✓ лица, които не са здравноосигурени заплащат консултациите и изследванията, свързани с експертизата;
- ✓ важно е да обсъдите с Вашия лекар дали някое от заболяванията, които имате, обуславя пожизнен срок съгласно Наредбата за медицинската експертиза, защото имате право да изберете да бъдете освидетелствани само за него и да получите пожизнен срок на експертното решение;
- ✓ Вашият личен/лекуващ лекар ще Ви насочи към ТЕЛК като издаде направление за ТЕЛК, което се създава в електронна система и автоматично отива в регионалната картотека за медицинска експертиза, където Вие ще подадете е заявлението-декларация;
- ✓ по Ваше желание личният/лекуващият лекар може да отпечата на хартия регистрираното в електронната система направление за ТЕЛК, да го подпише и подпечата и да Ви го връчи;
- ✓ ако Вашето здравословно състояние е тежко или имате затруднения да се справите сами, можете да ползвате съдействие от Ваш роднина или близък като го упълномощите.

**Подаване на документи за освидетелстване/преосвидетелстване от ТЕЛК**

- ✓ за да бъдете освидетелствани или преосвидетелствани от ТЕЛК, Вие (или упълномощено от Вас лице) трябва да подадете заявление-декларация по образец в регионалната картотека за медицинска експертиза към регионалната здравна инспекция по Вашия постоянен адрес или по настоящ адрес, ако сте регистриран на него поне 3 месеца преди подаване на заявлението-декларация;
- ✓ ако Ви предстои преосвидетелстване, важно условие, за да не се прекъснат Вашите права въз основа на последното експертно решение, е да подадете заявление-декларация за преосвидетелстване поне 3 месеца преди изтичане срока на последното експертно решение;
- ✓ заявлението-декларация може да се подаде по няколко начина:
  - на място в картотеката, като там ще Ви съдействат за попълването;
  - по пощата;
  - по електронен път, като за целта трябва да имате квалифициран електронен подпис и да влезете в Информационната система за контрол на медицинската експертиза на електронен адрес - <https://ibd.mh.government.bg/Account/Login>
- ✓ важно е да попълните заявлението-декларация правилно, защото всяка информация в него е важна за ТЕЛК и за ползваните от Вас права след експертизата:
  - адресът за кореспонденция е важен, тъй като на него обичайно получавате информацията, свързана с експертизата;
  - отбелязването дали получавате пенсия е много важно, защото на лицата, придобили право на пенсия за осигурителен стаж и възраст по чл. 68 от Кодекса за социално осигуряване, срокът на експертното решение е пожизнен. Ако сте пенсионер и не отбележите това в заявлението, може да Ви определят срок на експертното решение до 3 години, което Ви ощетява;
  - трябва да посочите и начина, по който искате да получите експертното решение на ТЕЛК, като възможностите са следните: да отидете на място в ТЕЛК, която може да е далече от Вашето местоживееене; по електронен път чрез Системата за сигурно електронно връчване, като за целта трябва да имате електронен подпис и регистрация в тази електронна система; по пощата с известие за доставяне. Ако нещо не Ви е ясно, при попълване на заявлението □ декларация се консултирайте със служител от картотеката;
- ✓ към заявлението-декларация трябва да приложите всички медицински документи, които доказват Вашите заболявания и които са направени през последните 12 месеца преди датата на експертиза от ТЕЛК; Не трябва да разчитате, че тези документи ще Ви бъдат поискани по-късно от ТЕЛК, защото това ще забави експертизата и Вие можете да бъдете ощетени от това забавяне; В някои случаи ТЕЛК дори се произнасят направо с нисък процент защото няма на база на какви документи да направят оценката, от което Вие сте потърпевши;
- ✓ ако имате няколко заболявания, за едно от които се полага пожизнен срок на експертното решение (това следва да сте уточнили с Вашия личен лекар), а за

останалите – не, Вие имате право да подадете медицински документи само за заболяването с пожизнен срок и тогава ще бъде оценено само то; За целта трябва да подадете към заявлението-декларация и допълнителна декларация, че искате да бъдете освидетелствани/преосвидетелствани само за заболяването, което е пожизнено. В обратния случай, ще бъдете освидетелствани за всички заболявания, част от които не са с пожизнен срок и тогава ще бъде определен срок на експертното решение до 3 години;

- ✓ ако работите, в заявлението-декларация трябва да посочите Вашия работодател, а ако имате повече от един работодател, трябва да посочите всичките работодатели и трябва да подадете производствена характеристика, изготвена от всеки отделен работодател към заявлението-декларация.

### **В кои случаи ТЕЛК извършва клиничен преглед**

- ✓ обичайно ТЕЛК се произнасят само въз основа на представените документи, без да викат лицата на преглед;
- ✓ само в определени случаи ТЕЛК извършват клиничен преглед и те са следните:
  - когато лицата поради медицински показания не са в състояние да се снабдят с необходимата медицинска документация - тогава те се освидетелстват/преосвидетелстват въз основа на преглед на място (в дома, в болнично или в друго заведение), като се представят всички налични медицински документи, независимо кога са издадени; необходимостта от домашно посещение на ТЕЛК се отразява при подаване на направлението за ТЕЛК от личния лекар в електронната система и в този случай експертизата се извършва от ТЕЛК на територията на областта, по възможност от най-близко разположената ТЕЛК по местоживееене на лицето;
  - явяване на ТЕЛК се извършва и когато експертизата трябва да потвърди или отхвърли професионален характер на заболяването.

### **Основни правила по във връзка с експертизата на ТЕЛК. Информирание във връзка с експертизата.**

- ✓ след като подадете заявление-декларация за освидетелстване/преосвидетелстване, Информационната система за контрол на медицинската експертиза ще го насочи автоматично към някоя ТЕЛК в страната, в зависимост от най-близка свободна дата в графика на някоя комисия;
- ✓ ТЕЛК, която ще извърши експертизата, е на територията на страната и може да е отдалечена териториално от Вашето местоживееене;
- ✓ възможно е ТЕЛК да промени първоначално определената дата за експертизата, като Министерство на здравеопазването е указало на комисиите това да става в два случая – когато в интерес на лицето е експертизата да се отложи и да стане възможно най-близо до датата на изтичане срока на предходното експертно

решение и когато поради влошено състояние се налага експертизата да се извърши на по-ранна дата; Тези промени на датата на експертизата са възможни когато графикът на работа на ТЕЛК позволява това;

- ✓ задължение да Ви уведоми за насрочената дата за освидетелстване/преосвидетелстване има председателят на ТЕЛК, към която е разпределено Вашето заявление-декларация; Ще улесните комисията, ако посочите електронен адрес, на който да уведомят Вас или упълномощено от Вас лице;
- ✓ в случай, че не сте получили уведомяването от председателя на ТЕЛК за датата на експертизата, информация за насрочената дата и комисия, която ще извърши експертизата, можете да получите и от картотеката, в която сте подали заявлението-декларация; Ако търсите информация по телефон е възможно да Ви откажат да я дадат, защото няма да са сигурни дали това сте Вие или се обажда друго лице;
- ✓ за необходимостта да представите резултати от допълнителни изследвания и консултации, ще Ви уведоми ТЕЛК, към която е насочено Вашето заявление-декларация;
- ✓ допълнително поисканите от ТЕЛК консултации и изследвания трябва да направите и предоставите по възможно най-бързия начин, за да избегнете голямо забавяне на експертизата; оптималният срок за това е около един месец и само в редки случаи, когато изследването е по-специфично – желателно е то да стане до два месеца;
- ✓ допълнително поисканите от ТЕЛК консултации и изследвания можете да представите в картотеката, където преди това сте подали заявлението за ТЕЛК или да ги изпратите директно на ТЕЛК, която Ви ги е поискала, по пощата;
- ✓ предвид последните промени в организацията на експертизата не разчитайте, както до сега, че можете да отлагате представянето на допълнително поискани документи в срок по Ваша преценка, защото можете да пропуснете определената от електронната система дата за експертиза и това да отложи Вашето освидетелстване с много месеци;
- ✓ ако по Ваша инициатива искате да подадете допълнителни документи, например междувременно Ви е открито ново заболяване или състоянието Ви се е влошило преди да имате издадено експертно решение, тези документи се подават в картотеката, където преди това сте подали заявлението-декларация за ТЕЛК;
- ✓ когато експертното решение на ТЕЛК вече е издадено и Вашето състояние се влоши или подобри преди изтичане срока на експертното решение, във връзка с което искате да бъдете преосвидетелствани отново, трябва да подадете ново заявление-декларация в картотеката за нова експертиза от ТЕЛК.

### Получаване на експертното решение

- ✓ издаденото експертно решение ще получите от ТЕЛК по начина, по който сте посочили в заявлението-декларация, затова е много важно да внимавате кой начин избирате;

- ✓ Важно е да знаете, че експертното решение е електронен документ и ако Ви е изпратен на хартия, това е копие на оригиналния документ, върху което няма да има подписи и печати;
- ✓ институциите вече са уведомени, че експертните решения са електронни документи и когато искат от Вас да представите експертно решение на хартия, то няма да бъде заверено, подписано и подпечатано;
- ✓ ако Ви е необходимо хартиено копие на експертното решение и Вие нямате възможност да си го отпечатате, можете да го поискате от картотеката, където се съхранява Вашето досие от експертизата.

### Обжалване на експертното решение

- ✓ в срок до 14 дни от получаване на експертното решение на ТЕЛК, независимо по какъв начин сте го получили, Вие имате право да го обжалвате, ако не сте съгласни с цялото решение или с част от него;
- ✓ обжалването на решението на ТЕЛК се прави пред Националната експертна лекарска комисия (НЕЛК), като жалбата се подава чрез картотеката, в която е Вашето медицинско експертно досие; подаването на жалбата до Министерство на здравеопазването или други институции само забавя процедурата;
- ✓ жалбата до НЕЛК е в свободен текст и в нея трябва да посочите номера и датата на експертното решение, което обжалвате, от какво не сте доволни в експертното решение на ТЕЛК и какво очаквате да постанови НЕЛК в своето решение;
- ✓ трябва да подпишете жалбата саморъчно, ако я подавате на хартия или да е подписана с електронен подпис, ако я подавате чрез Системата за сигурно електронно връчване;
- ✓ в случай, че жалбата се подава от упълномощено от Вас лице, е необходимо към жалбата да се приложи и пълномощното;
- ✓ Вашето експертно решение може да се обжалва и от други органи, които са посочени в Закона за здравето - осигурителите, Националния осигурителен институт, Агенцията за социално подпомагане, Агенцията за хората с увреждания и органите на медицинската експертиза на работоспособността;
- ✓ когато никоя от посочените страни, вкл. и Вие, не обжалва експертното решение на ТЕЛК и четиринадесет-дневния срок за всяка от страните изтече, тогава експертното решение влиза в сила и това се отбелязва върху него автоматично от електронната система – написано е в горния ляв ъгъл на решението;
- ✓ след като НЕЛК издаде експертното решение във връзка с обжалване на решението на ТЕЛК, ще Ви го изпрати;
- ✓ ако не сте съгласни с експертното решение на НЕЛК имате възможност отново в 14-дневен срок от получаването му да го обжалвате пред административния съд в чийто район се намира Вашият постоянен или настоящ адрес;
- ✓ обжалването на експертните решения за трайно намалена работоспособност/вид и степен на увреждане на органите на медицинската експертиза не спира изпълнението им, но ако НЕЛК се произнесе като отмени и върне решението на

ТЕЛК за нова експертиза, поради допуснати грешки и пропуски, правата се спират до влизане в сила на ново експертно решение;

- ✓ през периода на обжалване на експертното решение за трайно намалена работоспособност/вид и степен на увреждане ползвате произтичащите права от обжалваното експертно решение, като при намаляване на вида и степента на увреждане, водещи до намаляване или отпадане на отпуснатата подкрепа, не възстановявате получената в повече сума.

#### **Ползване на права въз основа на експертното решение**

- ✓ когато експертното решение на ТЕЛК или НЕЛК влезе в сила, Вие следва да се обърнете към съответните институции, които подпомагат лицата с увреждания, за да Ви пояснят какви права имате предвид оценката в експертното решение и как можете да ги получите;
- ✓ на въпроси свързани с пенсиите, предоставяне на чужда помощ, безплатни винетки, карти за градски транспорт с намаление и други права, които Ви се полагат извън системата на здравеопазване, Министерство на здравеопазването не може да Ви предостави отговор.

**екипът на НФРИ**